

# VIÐBRAGÐSÁÆTLUN ALMANNAVARNA

## Ungbarnaleikskólinn Ársól



Almannavarnadeild  
ríkislögreglustjórans

Sóttvarnalæknir

Menntamálaráðuneyti

# Efnisyfirlit

|     |   |    |
|-----|---|----|
| 1.  | <i>Inngangur að viðbragðsáætlun</i> .....                           | 3  |
| 2.  | <i>Heimsfaraldur influensu</i> .....                                | 4  |
| 3.  | <i>Háskastig almannavarna</i> .....                                 | 5  |
| 4.  | <i>Virkjun viðbragðsáætlana skóla</i> .....                         | 9  |
| 5.  | <i>Stjórnun og lykilstarfsmenn skólans</i> .....                    | 10 |
| 6.  | <i>Starfssvæði skólans og umfang</i> .....                          | 11 |
| 7.  | <i>Áhættumat vegna influensufaraldurs</i> .....                     | 12 |
| 8.  | <i>Viðbragðsáætlun –NN-skóla- við heimsfaraldri influensu</i> ..... | 14 |
| 9.  | <i>Samskiptaleiðir</i> .....  | 15 |
| 10. | <i>Kort og teikningar</i> .....                                     | 16 |
| 11. | <i>Dreifingarlisti</i> .....  | 17 |
| 12. | <i>Breytingasaga</i> .....  | 18 |

## 1. Inngangur að viðbragðsáætlun

Viðbragðsáætlun þessi segir fyrir um skipulag og stjórn aðgerða í ungbarnaleikskólanum Ársól í samræmi við áætlun Almannaþingarinnar um viðbrögð við heimsútbreiðslu influensu.

Markmið viðbragðsáætlana skóla eru að tryggja skipulögð og samræmd viðbrögð allra skólastofnana sem og starfsmanna þeirra þegar til influensufaraldurs kemur.

Við gerð áætlunarinnar er meðal annars stuðst við lög um almannavarnir nr. 82/2008 og lög um sóttvarnir nr. 19/1997.

Áætlunin er í samræmi við Landsáætlun vegna heimsfaraldurs influensu.

Viðbragðsáætlanir skóla hafa samræmda uppbyggingu. Kaflar 2, 3, 4 og 7 eru sameiginlegir og geyma almennar upplýsingar frá menntamálaráðuneyti, almannavarnadeild ríkislögreglustjóra og embætti sóttvarnalæknis. Aðra kafla semja skólarnir sjálfir og mynda þeir hina eiginlegu viðbragðsáætlun hvers skóla.

Ábyrgð á áætlun þessari er í höndum leikskólastjóra í Ársól. Áætlunin verður endurskoðuð á a.m.k. fimm ára fresti, en yfirfarin árlega t.d. hvað varðar boðleiðir, gátlista og starfssvæði skóla. Ef miklar breytingar verða á starfsemi skólans verður áætlunin þegar í stað endurskoðuð.

Áætlunin verður kynnt fyrir starfsmönnum skólans, nemendum og forráðamönnum ólöggráða nemenda. Hún er aðgengileg á heimasíðu leikskólans <http://arsol.skolar.is/>

Áætlun þessi tekur þegar gildi.

Reykjavík 26. ágúst 2009

*Berglind Grétarsdóttir*  
Leikskólastjóri

## 2. Heimsfaraldur inflúensu

### Saga heimsfaraldrar inflúensu

Allt frá 16. öld hafa heimsfaraldrar inflúensu riðið yfir heiminn að minnsta kosti tvisvar til þrisvar á öld. Á 20. öldinni riðu þrjár heimsfaraldrar inflúensu yfir. Sá fyrsti geisaði 1918 og var afar mannskæður. Hann var nefndur spænska veikin en talið er að 50-100 milljón manns hafi látið lífið af hans völdum. Hinir tveir heimsfaraldrarnir riðu yfir 1957 og 1968 en ollu mun minna manntjóni. Á Íslandi gekk spænska veikin á suðvesturluta landsins á tímabilinu frá október til desember 1918 en áður hafði væg sumarinflúensa gengið yfir 1918. Spænska veikin hófst í ágúst í Evrópu og Norður-Ameríku.

Talið er að um 60% Reykvíkinga hafi veikst af spænsku veikinni og að allt að 500 manns látist á landinu öllu. Íslendingar geta dregið nokkurn lærdóm af reynslu þjóðarinnar frá þeim tíma. Til að hindra útbreiðslu veikinnar voru settar ferðatakmarkanir og lokað var fyrir umferð um Holtavörðuhéið og einnig yfir Mýrdalssand. Með þessu tókst að hindra að veikin bærist til Norðurlands og Austurlands en til Vestfjarða barst hún með skipum.

Þar sem að fyrri faraldrar hafa riðið yfir á um 40 ára fresti og síðasti faraldur geisaði fyrir 40 árum hefur verið búist við nýjum faraldri í nokkurn tíma. Í apríl greindist nýr stofn inflúensuveiru í mönnum (H1N1) í Mexíkó og Bandaríkjunum. Þessi stofn hefur breiðst nokkuð hratt út um heimsbyggðina og þegar þetta er skrifað (30. júlí 2009) hafa 46 tilfelli greinst á Íslandi. Til þessa hafa veikindi verið væg og dauðsföll fátíð. Rétt er að benda á að skæð inflúensa af A stofni (H5N1) hefur breiðst út í fuglum undanfarin 10 ár og í stöku tilfellum borist í menn með alvarlegum afleiðingum.

Viðbragðsáætlanir skulu vera í samræmi við Landsáætlun vegna heimsfaraldurs inflúensu sem undirrituð var 28. mars 2008 og er að finna á [www.almannavarnir.is](http://www.almannavarnir.is) og [www.influensa.is](http://www.influensa.is)

### Markmið viðbragðsáætlunar hvers skóla

Viðbragðsáætlun vegna heimsfaraldurs inflúensu miðar að því að lágmarka áhrif inflúensufaraldurs og afleiðingar hans innan skólans með því að:

- Skilgreina mikilvæga verkþætti menntastofnunar og lykilstarfsmenn og staðgengla.
- Draga úr útbreiðslu faraldurs á vinnustaðnum og lágmarka smithættu.
- Styrkja nauðsynlega starfsemi og treysta innviði skólans.
- Upplýsa starfsmenn, nemendur og foreldra.
- Veita nauðsynlega fræðslu.
- Eiga til samræmdar áætlanir vegna hugsanlegs samkomubanns og þar með lokunar skóla.

### 3. Háskastig almannavarna

#### Almannavarnastig

Viðbragðsáætlunum almannavarna er skipt í þrjú stig sem skilgreina alvarleika þess ástands sem steðjar að. **Háskastig eru: Óvissustig, hættustig og neyðarstig.**

Til þess að gefa til kynna umfang almannavarnaviðbragða, þ.e. fjölda þeirra eininga sem virkjaðar eru í þágu almannavarna í hvert sinn, þörf fyrir víðtæka samhæfingu og fjölda stjórnstiga er hægt að skilgreina umfang á hverju almannavarnastigi með litum sem hér segir:

- **Grænt**

Atburði er sinnt af fáum viðbragðsaðilum.

- **Gult**

Alvarlegur atburður og sinnt af mörgum viðbragðsaðilum.

- **Rautt**

Mjög umfangsmikill atburður á mörgum svæðum.

- **Svart**

Þjóðarvá - hamfarir eða atburðir sem hafa áhrif á mörg umdæmi á sama tíma.

Með hliðsjón af þessu taka sóttvarnalæknir og ríkislögreglustjóri ákvörðun um umfang aðgerða hverju sinni og upplýsa viðbragðsaðila.

### Óvissustig

#### Athuganir, mælingar, hættumat

##### Skilgreining:

Nýr undirflokkur influensuveiru greinist í mönnum en sýking milli manna er ekki þekkt nema í undantekningartilfellum og þá við mjög náið samband.

##### Ráðstafanir ákveðnar af ríkislögreglustjóra og sóttvarnalækni með hliðsjón af alvarleika faraldurs.

1. Samráð / samstarf er við mikilvæg erlend samtök og stofnanir.
2. Samráð / samstarf milli innlendra stofnana, samtaka, fyrirtækja og félaga.
3. Skráning upplýsinga um staði þar sem sýking (H5N1? – önnur sýking ?) hefur komið upp.
4. Athugun á birgðastöðu matar, lyfja og annarrar nauðsynjavöru.
5. Athugun á boðleiðum, fjarskiptum og fleiru þess háttar.
6. Æfingar, almannavarnaæfing, minni æfingar innan stofnana og / eða hjá aðilum, sem hafa sameiginleg verkefni.

### Viðbúnaður vegna hættu

#### Skilgreining:

1. Engin staðfest sýking hérlandis.
2. Litlar hópsýkingar af völdum nýs undirflokks inflúensuveirunnar brjótast út hjá mönnum á takmörkuðu svæði en veiran virðist ekki hafa lagað sig vel að mönnum.
3. Umtalsverðar hópsýkingar brjótast út hjá mönnum en þær eru enn staðbundnar. Vísbendingar eru um að veiran aðlagist mönnum í vaxandi mæli en þó ekki þannig að umtalsverð hætta sé á heimsfaraldri.

#### Ráðstafanir ákveðnar af ríkislögreglustjóra og sóttvarnalækni með hliðsjón af alvarleika faraldurs.

1. Ráðstafanir gerðar til að koma í veg fyrir að sýktir einstaklingar komi til Íslands.
2. Komi fólk frá sýktum svæðum til Íslands fer fyrsta læknisrannsókn fram í flughöfnum (Keflavík) og höfnum.
3. Söfnun og úrvinnsla faraldursfræðilegra upplýsinga.
4. Hugsanlega loka einhverjum höfnum / flugvöllum.
5. Heimasóttkví hugsanlega beitt gegn þeim sem eru einkennalausir en gætu hafa smitast.
6. Skip hugsanlega sett í sóttkví.
7. Skipulögð dreifing / taka fyrirbyggjandi inflúensulyfja meðal áhættuhópa íhuguð.
8. Athuga með heimköllum Íslendinga frá svæðum þar sem hópsýkingar af völdum nýs stofns inflúensu hafa brotist út.

## Neyðarstig

### Neyðaraðgerðir vegna atburða

#### Skilgreining;

1. Stofn inflúensuveirunnar hefur fundist í einum eða fleiri einstaklingum hérlandis eða heimsfaraldri hefur verið lýst yfir. Vaxandi og viðvarandi útbreiðsla smits meðal manna.

#### Ráðstafanir ákveðnar af ríkislögreglustjóra og sóttvarnalækni með hliðsjón af alvarleika faraldurs.

1. Viðbragðskerfi að fullu virkjað.
2. Samkomubann, lokun skóla o.fl.
3. Útskrift sjúklinga af sjúkrahúsum.
4. Skipulögð dreifing / taka fyrirbyggjandi inflúensulyfja meðal áhættuhópa.

## Skammstafanir og orðskýringar

|                          |                                    |
|--------------------------|------------------------------------|
| <b>AR</b>                | Sýkingartíðni                      |
| <b>AVD</b>               | Almannavarnadeild                  |
| <b>AVN,<br/>Av-nefnd</b> | Almannavarnanefnd                  |
| <b>CDC</b>               | Sóttvarnastofnun Bandaríkjanna     |
| <b>CFR</b>               | Dánarhlutfall sjúkdóms             |
| <b>ECDC</b>              | Sóttvarnastofnun Evrópusambandsins |
| <b>ESB</b>               | Evrópusambandið                    |
| <b>LL</b>                | Landlæknisembættið                 |
| <b>RLS</b>               | Ríkislögreglustjórinn              |
| <b>RÚV</b>               | Ríkisútvarpið                      |
| <b>SST</b>               | Samhæfingarstöðin, Skógarhlíð      |
| <b>SVL</b>               | Sóttvarnalæknir                    |
| <b>WHO</b>               | Alþjóðaheilbrigðismálastofnunin    |

|            |                      |
|------------|----------------------|
| <b>DMR</b> | Dómsmálaráðuneyti    |
| <b>HBR</b> | Heilbrigðisráðuneyti |
| <b>MRN</b> | Menntamálaráðuneyti  |

## Sóttvarnaráðstafanir

Heilbrigðisráðherra kveður á um **samkomubann** samkvæmt tillögu sóttvarnalæknis (sbr. 12. gr. laga nr. 19/1997). Almannavarnadeild ríkislögreglustjóra sér um framkvæmd samkomubanns í samvinnu við dómsmálaráðuneyti og lögreglustjóra. Í samkomubanni felst að fjöldasamkomur eru óheimilar, s.s. fundarhöld, skólastarf, skemmtanir á borð við dansleiki, leiksýningar og reglulegar guðsþjónustur. Samkomubann er sett samkvæmt nánari fyrirmælum sóttvarnalæknis. Þegar ekki eru lengur forsendur fyrir samkomubanni afléttir heilbrigðisráðherra því samkvæmt tillögu sóttvarnalæknis.

Heilbrigðisráðherra er heimilt að fenginni tillögu sóttvarnalæknis að **takmarka ferðafrelsi** manna með því að grípa til afkvíunar byggðarlaga og landsins alls og einangrunar sýktra manna, sbr. 12. gr. sóttvarnalaga nr. 19/1997. Sóttvarnalæknir gefur fyrirmæli um nánari tilhögun takmarkana á ferðafrelsi. Almannavarnadeild sér um framkvæmd þessara ráðstafana í samvinnu við dómsmálaráðuneyti og lögreglustjóra.

## Háskastig WHO

Alþjóðaheilbrigðisstofnunin (WHO) í samvinnu við sóttvarnastofnanir í Bandaríkjunum (CDC) og Evrópu (ECDC) ásamt framkvæmdastjórn ESB hafa með sér náið samstarf við að fylgjast með og meta stöðuna. Íslendingar fá upplýsingar frá WHO og hafa jafnframt nána samvinnu við ECDC og ESB um vöktun og viðbrögð.

Í stigaskipan WHO er gert ráð fyrir þremur skeiðum í heimsfaraldri; *skeið á milli heimsfaraldra*, *viðvörðunarskeiði* og *skeiði heimsfaraldurs*. Innan hvers skeiðs eru skilgreind mismunandi stig og eru þau sex talsins.

Stig WHO segja meira til um útbreiðslu frekar en alvarleika sýkingar. Stig 6, *skeið heimsfaraldurs*, getur verið vaxandi útbreiðsla á vægri influensu. Viðbragðsáætlun ráðuneyta gegn heimsfaraldri influensu er gerð með háskastig almannavarna til hliðsjónar en stigaskipan WHO er mikið notuð í fjölmiðlum og er sett hér fram til skýringar.

| Háskastig WHO  |  |
|--|--|
| Stig heimsfaraldurs  | Markmið aðgerða  |
| <p><b>Skeið milli heimsfaraldra</b></p> <p>Stig 1. Enginn nýr influensustofn hefur greinst í mönnum.</p> <p>Stig 2. Enginn nýr stofn influensuveiru hefur greinst í mönnum. Stofn influensuveiru geisar í dýrum og talinn geta ógnað mönnum.</p> <p><b>Viðvörðunarskeið</b></p> <p>Stig 3. Nýr stofn influensuveiru hefur greinst í mönnum en ekki er vitað til þess að hann berist manna á milli nema í undantekningartilfellum og þá við mjög náið samband manna.</p> <p>Stig 4. Litlar hópsýkingar brjótast út hjá mönnum á takmörkuðu svæði af völdum nýs stofns influensu en hann virðist ekki hafa lagað sig vel að mönnum.</p> <p>Stig 5. Umtalsverðar hópsýkingar brjótast út hjá mönnum en þær eru enn staðbundnar. Vísbendingar eru um að veiran hafi í vaxandi mæli aðlagast mönnum, þó ekki í þeim mæli að umtalsverð hætta sé á heimsfaraldri.</p> <p><b>Skeið heimsfaraldurs</b></p> <p>Stig 6. Heimsfaraldur: Vaxandi og viðvarandi útbreiðsla smits á meðal manna.</p> | <p>Styrkja viðbúnað við heimsfaraldri influensu.</p> <p>Lágmarka hættu á smiti, uppgötva og tilkynna slík smit án tafar.</p> <p>Tryggja hraða greiningu á nýjum stofni veirunnar. Greina tilfelli fljótt og tilkynna þau án tafar. Hröð viðbrögð við fleiri tilfellum.</p> <p>Halda nýjum stofni innan afmarkaðs svæðis/uppsprettu eða seinka útbreiðslu og vinna tíma til að bregðast við (bóluefni ofl.).</p> <p>Hámarksáhersla er lögð á að koma í veg fyrir eða seinka útbreiðslu og, ef mögulegt, afstýra heimsfaraldri og vinna tíma til að hrinda í framkvæmd sóttvarnaráðstöfunum.</p> <p>Draga úr afleiðingum heimsfaraldurs eins og unnt er.</p> |

## 4. Virkjun viðbragðsáætlana skóla

Sóttvarnalæknir tilkynnir breytingar á háskastigi (sjá nánar um stig í kafla 3).

### Breyttur viðbúnaður í skólum

Tilkynntar breytingar á háskastigi sem kalla á sérstök viðbrögð skóla á tilteknu sóttvarnasvæði eða landinu öllu verða staðfestar af menntamálaráðuneytinu með tilkynningu í fjölmiðlum og á heimasíðu þess [www.menntamalaraduneyti.is](http://www.menntamalaraduneyti.is) og eftir atvikum með tölvupósti til skólastjórnenda og sveitarfélaga.

**Viðbúnaður í einstökum skólum.** Til þess getur komið að gera verði breytingar á skólahaldi í einstökum skólum án þess að tilkynnt hafi verið um breytt háskastig, t.d. vegna mikilla forfalla. Skólastjórnendur bera ábyrgð á slíkum breytingum með hefðbundnum hætti. Eðlilegt er að haft sé samráð við sóttvarnalækni á svæði skóla áður en veigamiklar breytingar á skólahaldi vegna inflúensu eru ákveðnar.

**Afboðun.** Þeir þættir viðbragðsáætlana skóla sem virkjaðir eru skulu ekki aflagðir fyrr en formleg boðun um það kemur frá yfirvöldum.

### Helstu verkefni skóla á einstökum stigum

#### Óvissustig

Unnið að gerð viðbúnaðaráætlunar. Skólarnir upplýsa starfsfólk, nemendur og aðstandendur þeirra og aðra hagsmunaaðila um undirbúning og viðbrögð komi til hættu- eða neyðarástands.

#### Hættustig

Stjórnendur hvers skóla stýra starfsmönnum til þeirra verkefna sem lýst er í viðbragðsáætlun skólans um skólahald á hættustigi.

#### Neyðarstig (e.t.v. samkomubann)

Stjórnendur hvers skóla stýra starfsmönnum til þeirra verkefna sem lýst er í viðbragðsáætlun skólans um starfsemi hans á neyðarstigi. Komi til samkomubanns verður skólum lokað á tilteknu svæði eða landinu öllu.

## 5. Stjórnun og lykilstarfsmenn skólans

### Verkefni skóla:

Dagleg stjórnun ungbarnaleikskólans Ársólar er í höndum leikskólastjóra. Leikskólastjóri stjórnar daglegri starfsemi skólans og ber rekstrarlega ábyrgð gagnvart framkvæmdastjórn Skóla ehf. Leikskólastjóri ber ábyrgð á því að mótuð sé stefna í uppeldis- og menntamálum skólans. Hann ber einnig ábyrgð á rekstri gæðakerfis fyrir skólann og er jafnframt verkefnastjóri sem stjórnar gerð viðbragðsáætlunar.

Ásamt leikskólastjóra eru lykilstarfsmenn Ársólar deildarstjórar á Bangsastofu og Kisustofu. Deildarstjórar bera ábyrgð á stjórnun, skipulagningu, framkvæmd og á mati starfsins á deildinni. Þeir annast daglega verkstjórn á deildinni og bera ábyrgð á miðlun upplýsinga innan hennar. Deildarstjórar hafa umsjón með móttöku, þjálfun og leiðsögn nýrra starfsmanna deildarinnar. Ásamt leikskólastjóra fylgjast deildarstjórar með því að deildin sé búin nauðsynlegum uppeldis og kennslugögnum. Deildarstjórar sjá um að skrá niður heilsufarsupplýsingar barnanna á viðkomandi eyðublöð sem eru geymd í möppum inni á deild.

Í Ársól er móttökueldhús og fáum við hádegismat aðsendan frá Heilsuleikskólanum Kór í Kópavogi. Starfsmaður í eldhúsinu í Ársól sér um að útbúa morgunmat, hafa til ávexti fyrir ávaxtastund í morgunhressingu, hefur til síðdegishressingu og gengur frá eldhúsinu eftir allar máltíðir. Starfsmaðurinn starfar samkvæmt Gæðahandbók skólamötuneyta. Innra eftirliti er fylgt. Innra eftirlit er fyrirbyggjandi aðferð til að hjálpa starfsmönnum að tryggja öryggi matvæla og að uppfylla þær kröfur sem gerðar eru til starfseminnar. Gæðahandbók skólamötuneyta á að hjálpa til við að tryggja rétta meðhöndlun, vinnslu og eldun á matvælum.

**Leikskólastjóri: Berglind Grétarsdóttir**

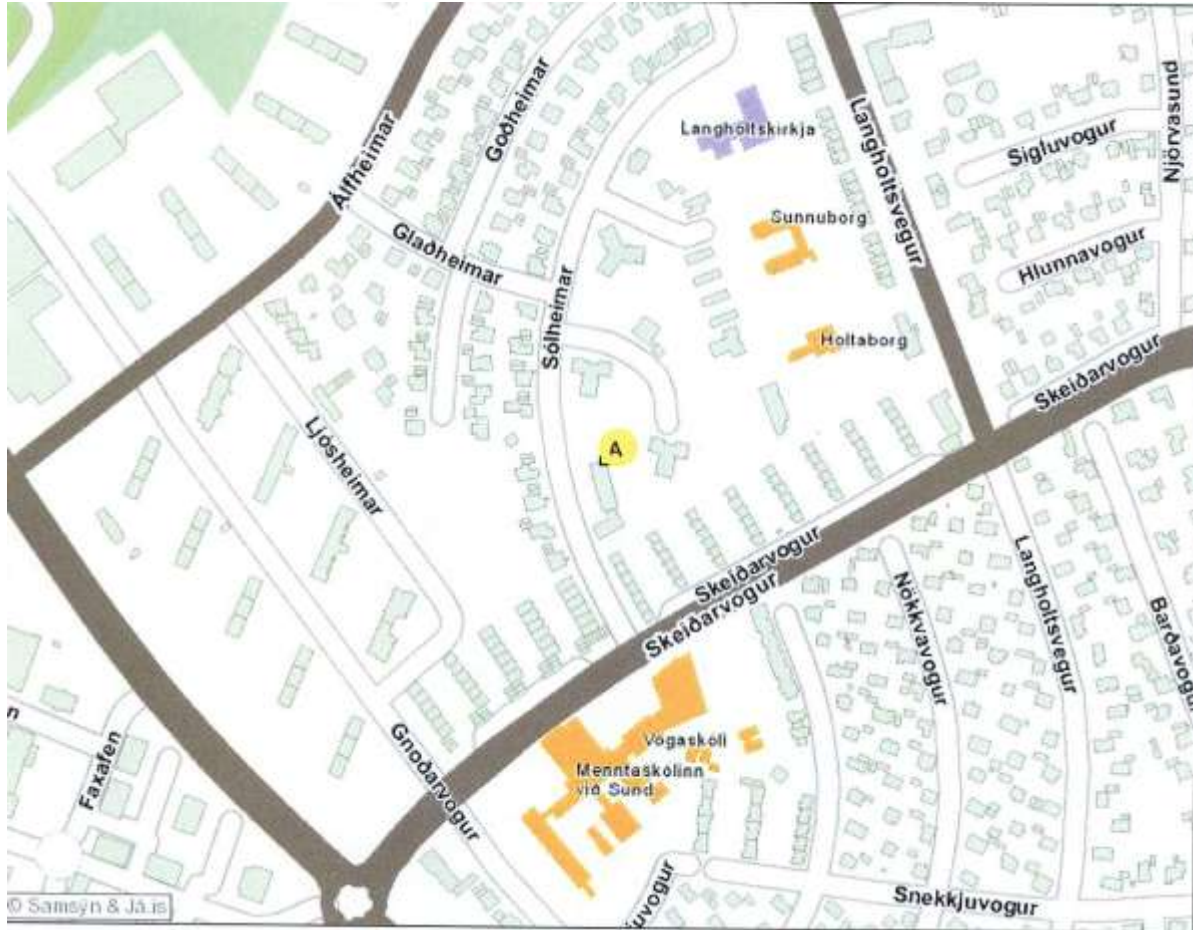
**Deildastjóri á Bangsastofu: Olga Huld Gunnarsdóttir**

**Deildarstjóri á Kisustofu: Guðný Þorsteinsdóttir**

**Starfsmaður í eldhúsi: Birgit Fork**

## 6. Starfssvæði skólans og umfang

**Húsnæði:** Ungbarnaleikskólinn Ársól er við Sólheima 31-35, 104 Reykjavík. Útileiksvæði skólans er fyrir framan húsið og hægt er að ganga inn í skólann við 3 innganga en alls eru 6 útgönguleiðir sem allir eru að framanverðu. Starfsmannainngangur er lengst til vinstri séð frá götu. Húsið er um 400 m<sup>2</sup> að flatarmáli. Það eru tvær leikstofur sem skiptast í þrjú herbergi, íþróttasalur ásamt undirbúningsherbergi kennara, þvottahús, eldhús, skrifstofur og kaffistofa kennara.



**Umfang:** Við skólann eru 44 nemendur og 15 starfsmenn.

## 7. Áhættumat vegna inflúensufaraldurs

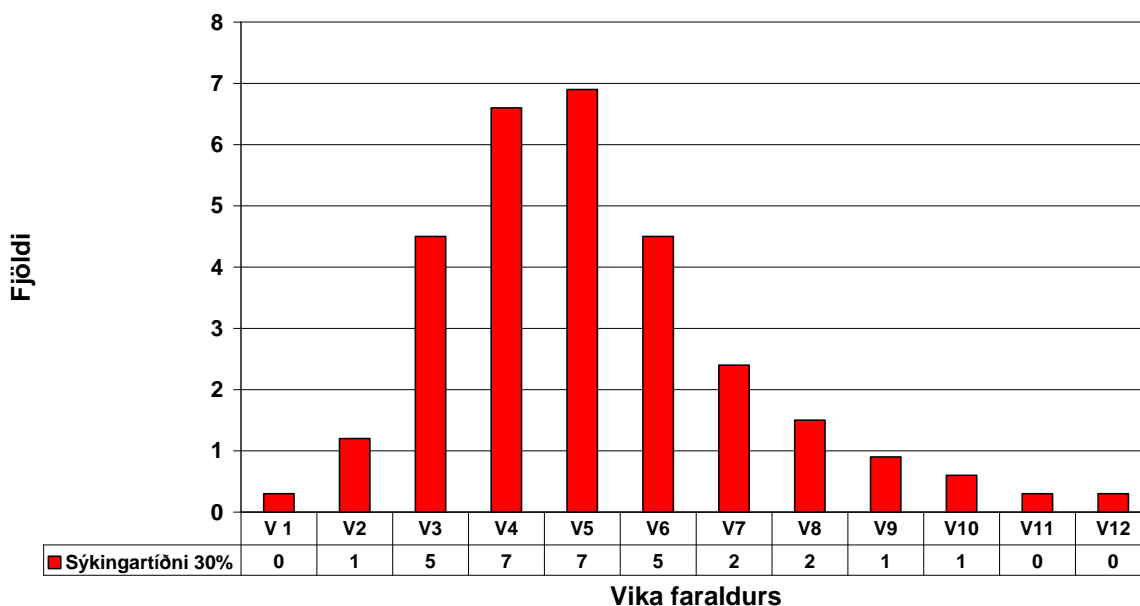
### Bráðabirgðamat 10.8.09 á afleiðingum heimsfaraldurs inflúensu á komandi vikum fyrir landið allt

Sóttvarnalæknir hefur gert bráðabirgðamat á afleiðingum heimsfaraldurs inflúensu sem gengur yfir um þessar mundir þar sem tillit er tekið til afleiðinga sambærilegar hefðbundnum árlegum inflúensufaraldri (30% sýkingartíðni, 1% tíðni alvarlegra sjúkdómseinkenna og 0,1% dánartíðni). Litið er á alvarleika þessa heimsfaraldurs til jafns við árstíðabundinn inflúensufaraldur. Mun fleiri sýkjast þó í heimsfaraldri (30-50%) en í hefðbundnum árlegum faraldri (5-10%). Þetta leiðir til þess að fleiri munu veikjast alvarlega og fleiri látast af völdum heimsfaraldursins þótt hann sé hlutfallslega ekki skæðari en venjuleg inflúensa.

Mikilvægt er að hafa í huga að bráðabirgðamat þetta þarf ekki að endurspegla raunverulega útkomu faraldursins en er fyrst og fremst ætlað að vera viðbragðsaðilum til hjálpar við að undirbúa aðgerðir.

Algengt er að inflúensufaraldur berist í tveimur eða þremur hrinum á allt að árs tímabili. Hver hrina byrjar með lágri sýkingartíðni sem eykst og nær hámarki og fellur aftur á nokkurra vikna tímabili, oftast 8-12 vikum. Sýkingartíðnin er þá há í nokkrar vikur í hverri hrinu.

Fjöldi inflúensutilfella á 100 manna vinnustað



Búast má við að sýkingartilfelli dreifist á 12 vikna tímabili, sjá töflu, skv. embætti sóttvarnalæknis.

| Vika | 1  | 2  | 3   | 4   | 5   | 6   | 7  | 8  | 9  | 10 | 11 | 12 |
|------|----|----|-----|-----|-----|-----|----|----|----|----|----|----|
| %    | 1% | 4% | 15% | 22% | 23% | 15% | 8% | 5% | 3% | 2% | 1% | 1% |

Eins og sjá má er líklegt að um nokkrar fjarvistir starfsmanna verði að ræða í inflúensufaraldri. Fjöldi fjarvista er háður því hversu alvarlegur faraldurinn verður og einnig hver viðbrögð almennings verða. Fjarvistir starfsmanna geta stafað af mismunandi ástæðum, til dæmis vegna:

- smits af inflúensu
- annarra veikinda
- annarra fjölskyldumeðlima sem þarf að hugsa um, vegna veikinda eða lokun leikskóla og skóla
- beiðna vinnuveitanda um að halda sig fjarri vinnustað og vinna heiman frá sér
- beiðna heilbrigðisyfirvalda um heft ferðafrelsi eða samkomubann
- raskana á almenningssamgöngum eða ótta starfsmanna við að ferðast innan um hóp fólks
- ótta starfsmanna við að smitast ef þeir mæta til vinnu.

Fjarvistir starfsmanna munu verða mestar þegar sýkingartíðni er hæst í faraldri, eða u.þ.b. í 5. viku af u.þ.b. 12 vikum. Búast má við tveimur til þremur hrinum af inflúensufaraldri með nokkurra mánaða millibili.

Það er ekki hægt að spá fyrir með vissu hverjar fjarvistir á vinnustöðvum verða. Það veltur m.a. á því um hversu skæða farsótt er að ræða, hvernig starfsmenn meta hættuna, hvort skólum er lokað og til hvaða ráða er tekið í viðbrögðum vinnustaða í þeim tilgangi að minnka líkur á fjarvistum og smiti innan vinnustaðarins.

## 8. Viðbragðsáætlun Ársólar við heimsfaraldri influensu

### Verkefni skóla:

Fræðsla til starfsmanna felst í upplýsingum um forvarnir. Settar hafa verið upp leiðbeiningar um hreinlæti og þrif, upplýsingar um smitleiðir og forvarnir vegna H1N1 flensunnar.

Ef fjöldi starfsmanna er undir viðmiðunarreglum er farið eftir fyrirmælum framkvæmdastjórnar Skóla ehf.

### Hver annast verkefnisstjórn við gerð, uppfærslu og virkjun viðbragðsáætlunar í hverjum skóla?

Leikskólastjóri stjórnar og virkir viðbragðsáætlun í Ársól.

### Hvernig á að upplýsa nemendur, starfsmenn og aðstandendur um influensuna, útbreiðsluleiðir og hvernig draga megi úr smitleiðum? Þarf að endurskipuleggja ræstingu í þessu skyni eða útvega hlífðarbúnað?

Dregið er úr smitleiðum með fræðslu um hreinlæti og tryggt að farið sé eftir vinnulýsingum. Í leikskólanum eru til vinnureglur og búið er að þjálfa starfsmenn samkvæmt þeim.

Leikskólastjóri hefur áframsent bréf frá sóttvarnalækni og almannavarnadeild RLS í tölvupósti til foreldra. Þar koma fram leiðbeiningar um hvernig sé best að draga úr smiti.

Á upplýsingasíðu Landlæknis [www.influensa.is](http://www.influensa.is) eru greinargóðar upplýsingar um influensuna og bæklingur og veggspjöld til útprintunar. Þar er einnig sérstakt svæði sem heitir *Upplýsingar fyrir skóla*. Upplýsingar er einnig að finna á vefsíðunni [www.almannavarnir.is](http://www.almannavarnir.is).

Upplýsingar um breytta ræstingu og hlífðarbúnað má fá á [www.influensa.is](http://www.influensa.is).

### Hvernig á að bregðast við veikindatilfellum nemenda í skólanum?

Í Ársól tilkynna foreldrar veikindi barna sinna, kennarar skrá veikindi á sérstök eyðublöð inni á deildum.

Leikskólastjóri kallar eftir fræðslu ef þörf er á og Ársól er með tengilið á heilsugæslunni í Glæsibæ sem getur sinnt þessu verkefni.

### Hvernig er skipulagning afleysingakerfis lykilstarfsmanna (skólastjórnenda) ef til veikinda hjá þeim kemur?

Í Ársól er enginn aðstoðarleikskólastjóri og næsti staðgengill við leikskólastjóra er deildarstjóri á Bangsastofu og síðan deildarstjóri á Kisustofu. Ef leikskólastjóri veikist þá lætur hann Unni Stefánsdóttur framkvæmdastjóra skólasviðs hjá Skólum ehf. vita og hún mun vera til staðar í Ársól eins og þörf er á.

### Komi til lokunar skóla

Það er á ábyrgð leikskólastjóra að meta hvort loka þurfi leikskólanum í ljósi aðstæðna. Slík ákvörðun er tekin í samráði við aðalskrifstofu Leikskólasviðs, framkvæmdastjórn Skóla ehf. og sóttvarnalækni.

### Hvernig verður lokun auglýst og aflýst?

Leikskólastjóri sér um að lokunin verði auglýst á heimasíðu skólans <http://arsol.skolar.is> og tölvupóstur sendur til foreldra. Einnig verður auglýsing sett upp á útihurðir við inngang á báðar deildir og í starfsmannarýmið.

### **Hvaða boðleiðir til og frá skóla haldast opnar þannig að nauðsynlegt upplýsingastreymi haldist gangandi?**

Leikskólastjóri getur verið í tölvusamskiptum við foreldra og starfsmenn þrátt fyrir lokun skólans með póstlistum. Einnig sér hann um að uppfæra upplýsingar á heimasíðunni. Hægt er að koma á símsvörun svo að fólk fái upplýsingar um að skólinn sé lokaður. Leikskólastjóri svarar í farsíma 617-8994.

### **Hvernig má halda samstarfi/sambandi við heimili barna?**

Við nýtum netfangalista foreldra og starfsmanna, heimasíðu Ársólar <http://arsol.skolar.is> og heimasíðu Skóla ehf. [www.skolar.is](http://www.skolar.is). Leikskólastjóri svarar í síma 617-8994.

### **Hvernig verður tryggð umsýsla fasteigna og öryggismála meðan á lokun stendur?**

Það er Öryggismiðstöðin sem sér um að vakta Ársól og öryggiskerfið í skólanum er tengt fyrirtækinu.

## **9. Samskiptaleiðir**

### **Lykilaðilar er varðar boðun og afboðun**

#### **Starfsmenn skóla/skólaskrifstofa/stjórna**

##### **Lykilstarfsmenn:**

Berglind Grétarsdóttir leikskólastjóri s: 617-8994, [arsol@skolar.is](mailto:arsol@skolar.is)/ [iceberg@internet.is](mailto:iceberg@internet.is)

Guðný Þorsteinsdóttir deildarstjóri á Kisustofu s: 699-4773, [gudnyth@gmail.com](mailto:gudnyth@gmail.com)

Olga Huld Gunnarsdóttir deildarstjóri á Bangsastofu s: 864-7673, [olgahuld@gmail.com](mailto:olgahuld@gmail.com)

##### **Tengiliðar hjá Skólum ehf:**

Pétur R. Guðmundsson framkvæmdastjóri s: 617-8911, [petur@skolar.is](mailto:petur@skolar.is)

Unnur Stefánsdóttir framkvæmdastjóri skólasviðs s: 617-8990, [unnur@skolar.is](mailto:unnur@skolar.is)

Kristín Margrét Baranowski rekstrarstjóri s: 617-8995, [kristin.margret@skolar.is](mailto:kristin.margret@skolar.is)

## 10. Kort og teikningar

### Sóttvarnasvæðin

Íslandi er skipt upp í átta sóttvarnaumdæmi og er sóttvarnalæknir skipaður í hverju þeirra. Í stórum sóttvarnaumdæmum eru skipaðir sóttvarnalæknar ákveðinna svæða. Sjá mynd 10.1.

### Sóttvarnalæknar umdæma og svæða

#### Höfuðborgarsvæðið

Lúðvík Ólafsson framkvæmdastjóri heilsugæslu Höfuðborgarsvæðisins  
Gunnar Ingi Gunnarsson, heilsugæslulæknir Árbæ, Reykjavík

#### Vesturland

Pórir Bergmundsson, Heilbrigðisstofnun Vesturlands, Akranesi  
Friðrik Jónsson, St. Fransiskuspítalinn í Stykkishólmi

#### Vestfirðir

Fjölur Freyr Guðmundsson, Heilbrigðisstofnun Vestfjarða, Ísafirði

#### Norðurland

Pórir V. Þórisson, Heilsugæslan Akureyri  
Ásgeir Böðvarsson, Heilbrigðisstofnun Þingeyinga, Húsavík  
Héðinn Sigurðsson, Heilbrigðisstofnunin Blönduósi

#### Austurland

Stefán Þórarinsson, Heilbrigðisstofnun Austurlands, Egilsstöðum  
Björn Magnússon, Heilbrigðisstofnun Austurlands, Neskaupstað

#### Suðurland

Óskar Reykdalsson, Heilbrigðisstofnun Suðurlands, Selfossi

#### Vestmannaeyjar

Karl Björnsson, Heilbrigðisstofnun Vestmannaeyja

#### Suðurnes

Sigurður Árnason, Heilbrigðisstofnun Suðurnesja, Reykjanesbær  
Sigurjón Kristinsson, Heilbrigðisstofnun Suðurnesja, Reykjanesbær



## 11. Dreifingarlisti

Eintakið er vistað rafrænt á eftirtöldum vefsíðum: <http://arsol.skolar.is/>

Auk þess eru rafræn og prentuð eintök vistuð á eftirtöldum stöðum:

|   |        |
|---|--------|
| Deildir innan skólans, nefnið allar og fjölda eintaka |        |
| Bangsastofa   | 1 stk. |
| Kisustofa   | 1 stk. |
| Skrifstofa skólastjóra                                | 1 stk. |
| Kennarastofa  | 1 stk. |

## 12. Breytingasaga

| Útgáfa | Dagsetning | Skýringar / breytingar                     | Fært inn af:            |
|--------|------------|--|-------------------------|
|        | 10/08/2009 | Sniðmát menntamálaráðuneytis sent skólanum | Berglindi Grétarsdóttur |
| 1.0    | 27/08/2009 | Viðbragðsáætlun skóla birt                 | Berglindi Grétarsdóttur |
|        |            |  |                         |
|        |            |  |                         |
|        |            |  |                         |
|        |            |  |                         |
|        |            |  |                         |
|        |            |  |                         |
|        |            |  |                         |
|        |            |  |                         |
|        |            |  |                         |
|        |            |  |                         |



